

VEUILLEZ LIRE TOUTES LES DIRECTIVES ATTENTIVEMENT AVANT DE COMMENCER L'INSTALLATION. UNE INSTALLATION MAL EXÉCUTÉE ANNULERA LA GARANTIE.

- Toujours examiner les panneaux à lumière du jour pour tout défaut comme des éclats ou des différences de couleur ou de lustre avant l'installation. Il ne faut jamais utiliser des panneaux défectueux. Assurez-vous aussi que la rainure est propre et exempte de débris.
- Dimensions maximales de la pièce/passage : 12 m x 12 m (40 pi x 40 pi).
- Pour obtenir un appariement des couleurs optimum en utilisant des panneaux provenant de deux paquets ou plus, assurez-vous avant tout que tous les motifs sont identiques. Ne manquez pas d'utiliser des lamellés provenant de plus qu'une seule boîte.
- Vous DEVEZ laisser votre revêtement de sol lamellé s'acclimater à l'air ambiant de la pièce où il sera installé. Laissez les paquets de lames fermés posés à l'horizontale, dans la pièce, pendant 48 heures avant l'installation. De préférence, la température devrait être maintenue à environ 17 et 23 °C (62-73 °F), et l'humidité relative, dans une plage de 45 à 60 %. Ne jamais laisser le taux d'humidité chuter sous 30 % : ceci pourrait causer la formation d'interstices. **Voir le schéma 1.**
- Si les plinthes existantes se révèlent difficiles à enlever, vous pouvez les laisser en place. Un quart-de-rond suffira à dissimuler le jeu de dilatation que vous devez laisser entre le revêtement de sol et la plinthe.

LES OUTILS ET LE MATÉRIEL REQUIS SONT LES SUIVANTS

- Membrane de sous-plancher en mousse, ruban adhésif autocollant en polypropylène, comme le ruban Tuck Tape ou l'équivalent, ruban-cache, scie, marteau, couteau tout usage, crayon, ruban à mesurer, règle.
- Si l'installation est faite au-dessus d'un vide sanitaire ou sur un plancher de béton, vous devez prévoir également un pare-vapeur

en polyéthylène d'une épaisseur de 4 mils (ou plus) en dessous de la membrane de sous-plancher en mousse, ou encore utiliser au départ une membrane de sous-plancher double usage avec pare-vapeur incorporé. Lorsque vous installez une membrane de sous-plancher double usage en mousse, abotez les joints, puis fixez-les complètement à l'aide de ruban adhésif en polypropylène.

TYPES DE SOUS-PLANCHERS (SUPPORTS) APPROPRIÉS ET PRÉPARATION DU SOL

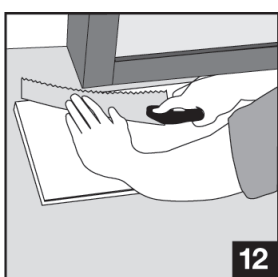
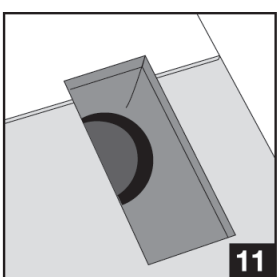
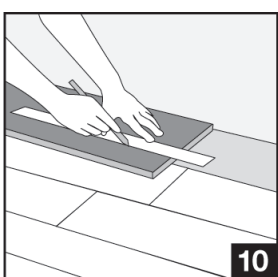
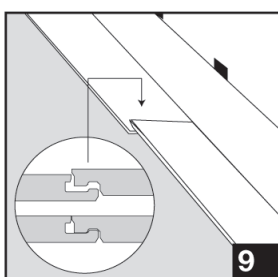
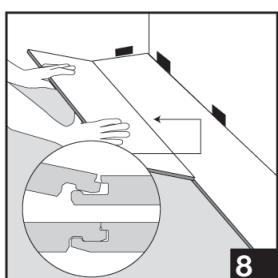
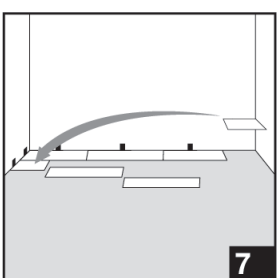
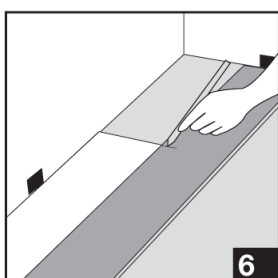
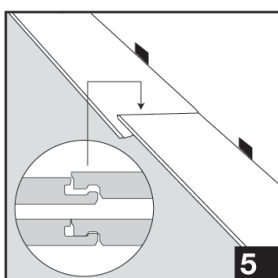
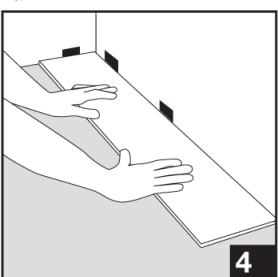
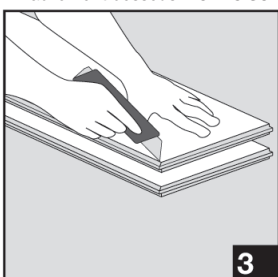
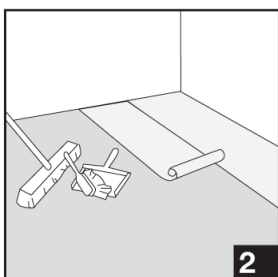
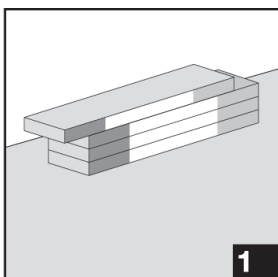
- La surface du sous-plancher ou du support doit être entièrement plane, sèche, propre et solide. Les agrafes à tapis ou la colle doivent être enlevées, et le plancher, être nettoyé pour que l'adhérence soit bonne.
- Pour vérifier la planéité de la surface du sous-plancher, enfoncez un clou au centre de la pièce. Attachez ensuite un cordeau à ce clou, et faites glisser le nœud d'attache du cordeau jusqu'au sol. Tendez bien le cordeau jusqu'au coin le plus éloigné de la pièce, puis examinez bien le sous-plancher à hauteur d'yeux pour y déceler toute inégalité entre celui-ci et le cordeau tendu. Déplacez ensuite le cordeau sur tout le périmètre de la pièce afin d'y déceler les inégalités de plus de 4.8 mm (3/16 po) de profondeur. Toute inégalité de plus de 4.8 mm (3/16 po) par 3 mètre (10 pi) doit être, selon le cas, poncée ou remplie à l'aide d'un bouche-pores d'un type approprié.
- Il faut vérifier avec attention si le plancher présente des problèmes d'humidité. Remédiez à tout problème d'humidité avant d'entreprendre l'installation. Le béton neuf doit avoir mûri au moins 60 jours avant l'installation.
- **CE PRODUIT NE CONVIENT PAS AUX PIÈCES HUMIDES COMME LES SALLES DE BAIN, LES SAUNAS, LES PIÈCES OÙ LE BÉTON DEMEURE HUMIDE, LES PIÈCES OÙ L'ON TROUVE DES DRAINS DE SOL OU LES PIÈCES POUVANT SUBIR DES INONDATIONS.**

INSTALLATION DE BASE

- Pour toute installation sur plancher de béton ou sur tout plancher au-dessus d'un vide sanitaire, un pare-vapeur DOIT être posé en premier. Utilisez à cette fin une feuille de polyéthylène de 4 mils. Faites remonter la feuille sur une hauteur de 5 cm (2 po) le long des murs, et faites chevaucher les joints de 45 cm (18 po). Recouvrez les joints de ruban adhésif.
- Toutes les installations de revêtement de sol nécessitent un sous-plancher en mousse. Posez le sous-plancher de mousse dans la même direction que les lames. Le sous-plancher en mousse doit être posé de façon aboutée, côte à côte, sans aucun chevauchement. Réunissez les joints avec du ruban adhésif. **Voir le schéma 2.**
- Il vous faudra enlever la languette du côté long des lames faisant face au mur, selon le nombre de lames requis de votre première rangée. Ainsi, la surface ornementale des lames se trouvera bien insérée sous la moulure de finition une fois celle-ci installée. Utilisez un couteau tout usage pour inciser la languette plusieurs fois de suite, jusqu'à ce qu'elle se détache facilement d'elle-même. **Voir le schéma 3.**
- Commencez dans un coin, en plaçant la première lame côté incisé orienté vers le mur. Utilisez des cales intercalaires le long de chaque mur du coin pour maintenir un jeu de dilatation de 8 à 12 mm (5/16 po – 3/8 po) entre le mur et le revêtement de sol. **Voir le schéma 4.**
- **N'OUBLIEZ PAS QUE CE PRODUIT EST ESSENTIELLEMENT DU BOIS ET QUE, PAR CONSÉQUENT, IL DEMANDE UN CERTAIN ESPACE POUR SE DILATER ET SE CONTRACTER. VOUS NE DEVRIEZ FIXER LE REVÊTEMENT DE SOL À AUCUNE SURFACE, ET CE, EN AUCUN POINT.**
- Pour installer votre second panneau, baisser et coincer la languette du second panneau dans la rainure à l'extrémité du premier panneau. Aligner soigneusement les bords. Les panneaux devraient être plats sur le sol. **Voir le schéma 5.**
- Continuez à encliqueter en place la première rangée jusqu'à ce que vous arriviez à la dernière lame complète. Pour ajuster la dernière lame, retournez-la sur 180°, face modelée en haut, placez-la à côté de la rangée déjà posée, marquez l'excédent de la lame, puis sciez-le.

Installez comme décrit ci-dessus. **Voir le schéma 6.**

- Si vous utilisez une scie à main, coupez sur la face ornementale. Si vous utilisez une scie sauteuse ou circulaire, sciez la lame face ornementale en bas, afin d'éviter les éclatements.
- Commencez la rangée suivante avec la partie restante (chute) de la rangée précédente pour effectuer un arrangement en quinconce. Les morceaux doivent avoir une longueur d'au moins 20 cm (8 po), et le décalage des joints transversaux d'une rangée de lames à l'autre doit être d'au moins 40 cm (16 po). **Voir le schéma 7.**
- Pour commencer la seconde rangée, incliner et pousser la languette de côté du panneau dans la rainure de côté du tout premier panneau à approximativement 30°. Lorsqu'elle sera baissée, la latte se mettra en place. **Voir le schéma 8.**
- Installer d'abord le second panneau de la nouvelle rangée sur le côté long. Incliner et pousser ce panneau le plus près possible de la rangée précédente à 30°. Assurez-vous que les bords sont alignés. Baisser le panneau jusqu'au sol, coincer la languette dans la rainure à l'extrémité du premier panneau. Continuer de la même façon pour les panneaux restants. **Voir le schéma 9.**
- Pour mettre en place la dernière rangée, posez une lame par dessus la rangée précédente. La languette étant orientée vers le mur, posez une autre lame sens dessus dessous sur celle à mesurer, et utilisez-la comme règle droite. N'oubliez pas de prévoir de l'espace pour les cales intercalaires. Coupez ensuite les lames, et engagez-les en place. **Voir le schéma 10.**
- Autour des cadres de porte et des bouches de chauffage, il faut aussi prévoir de l'espace pour la dilatation. Coupez d'abord la lame à la longueur appropriée. Placez ensuite la lame coupée à côté de sa position actuelle, et utilisez une règle pour mesurer les parties à couper et les marquer. Coupez le long de la ligne marquée, en prévoyant le jeu de dilatation nécessaire de chaque côté. **Voir le schéma 11.**
- Vous pouvez tailler les cadres de porte en retournant une lame sens dessus dessous comme gabarit et en utilisant une scie à main pour enlever du cadre la hauteur suffisante pour que les lames glissent facilement dessous. **Voir le schéma 12.**



MOULURES DE FINITION

- On utilise une moulure de réduction pour finir le revêtement de sol lorsque la surface adjacente arrive plus bas que le revêtement lamellé, ou au point de jonction du revêtement avec une surface en tapis. Positionnez le profilé en U à une distance de 7 mm (1,4 po) entre chaque rive du revêtement. Utilisez des vis, des clous ou de la colle pour fixer le profilé en U directement sur le sous-plancher, puis insérez la moulure de réduction dans le profilé. **Voir la figure 13/14.**
- On utilise des moulures en T pour finir le revêtement de sol aux points de rencontre de deux surfaces arrivant à égalité, que ce soit dans les entrées de porte ou pour les joints de dilatation. Installez celles-ci comme ci-dessus. Si votre pièce fait plus de 7 m (23 pi) de largeur, il vous faudra prévoir un joint de dilatation. S'il y a rétrécissement de votre pièce avant d'entrer dans une autre pièce (huisserie, murs bas), une moulure de transition doit être installée. Si une moulure de transition n'est pas installée, cela réduira la capacité de flottement du plancher et pourrait provoquer l'ouverture des joints.

ENTRETIEN ET NETTOYAGE

- Idéalement, la température devrait être entre 17-23°C (62-73°F) et l'humidité relative devrait être de 45 à 60%. L'humidité ne devrait jamais être inférieure à 30%, car ceci pourrait occasionner de l'espacement entre les planches.
- N'utilisez pas un balai microfibre à vaporisateur. N'utilisez jamais des produits à base d'ammoniaque, des détergents à base d'huile, de la cire, du poli ou d'autre nettoyant ménager qui pourrait endommager le fini du plancher. Ne jamais utiliser d'agents de récurage qui pourraient enlever l'éclat ou altérer le fini.
- Vous pouvez utiliser un nettoyant spécialement formulé pour les planchers laminés. Vaporisez une petite quantité sur un chiffon sec ou un balai éponge pour nettoyer les saletés ou empreintes, mais en évitant d'utiliser un excès de liquide. Trop d'humidité pourrait occasionner un gauchissement (déformation) des planches qui n'est pas couvert par la présente garantie. Tous les déversements (dégâts) de liquides doivent être nettoyés immédiatement.
- Usez de prudence lorsque vous utilisez des produits nettoyants chimiques sur un plancher laminé ayant des rebords biseautés; ceux-ci peuvent décaper la peinture du rebord biseauté, ce qui n'est pas couvert par la présente garantie.
- Pour éviter les égratignures, installez des feutres protecteurs aux pieds de vos meubles et utilisez seulement des roulettes en caoutchouc avec un minimum de 1" de contact sur la surface. Remplacez-les lorsqu'elles sont usées ou couvertes de saletés.
- Protégez les secteurs ayant un trafic élevé avec des tapis de couloir ou des carpettes. Utilisez des tapis protecteurs devant l'évier et le lave-vaisselle pour protéger le plancher si vous laissez tomber des ustensiles ou renversez des liquides.
- C'est une excellente idée de garder quelques planches en cas d'éventuels dégâts accidentels. Faites réparer ou remplacer les planches endommagées par un poseur de revêtements de sol professionnel.

PLEASE READ ALL INSTRUCTIONS CAREFULLY, BEFORE YOU BEGIN INSTALLATION. IMPROPER INSTALLATION WILL VOID WARRANTY.

- Always check panels for defects such as chips and colour or sheen differences in daylight before and during installation. Defective panels should never be used. Also check that the channel is clean and free of debris.
- The maximum room/run size is 12 x 12 metres (40 x 40 feet).
- For best colour match when using panels from two or more packages, check to be sure all the patterns are the same. Be sure to use laminate out of more than one box.
- Your laminate flooring **MUST** be allowed to acclimate to the environment of the installation area. Leave the closed packages in a horizontal position in the room for 48 hours prior to installation. Preferable temperature should be approximately 17-23 °C (62-73 °F) with a relative humidity of 45-60 percent. Humidity should never be allowed to drop below 30% as this may cause gapping. **Diagram 1.**
- If existing baseboard moldings are difficult to remove, they may be left in place. Quarter round molding is all that is needed to cover the expansion space between flooring and baseboard.

TOOLS AND SUPPLIES REQUIRED ARE:

- Foam underlay, pressure sensitive polypropylene adhesive tape such as Tuck Tape or equivalent, spacers, saw, hammer, utility knife, pencil, tape measure, ruler.

- If installing over a crawlspace or on a concrete floor, you must also install a 4 mil (or thicker) polyethylene vapor barrier under your foam underlay or use a convenient 2 in 1 foam underlay that has a vapor barrier built-in. When installing 2 in 1 foam underlay, butt seams and then completely seal seams using Tuck Tape.

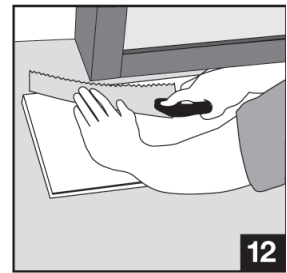
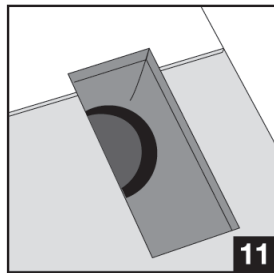
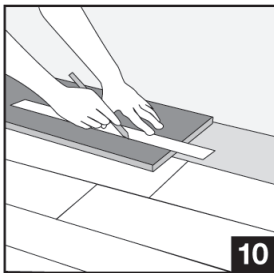
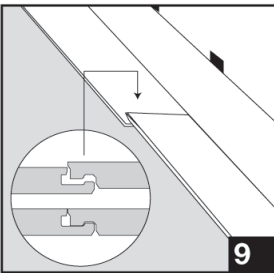
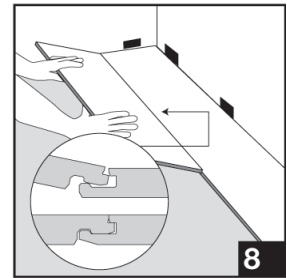
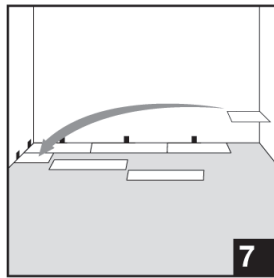
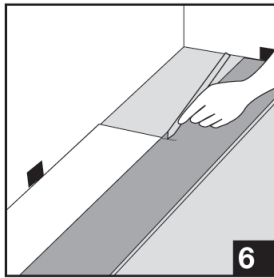
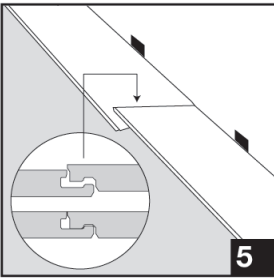
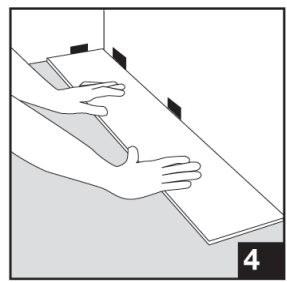
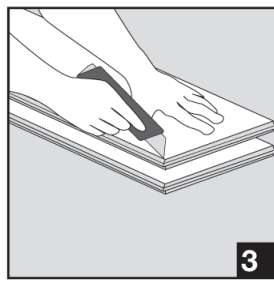
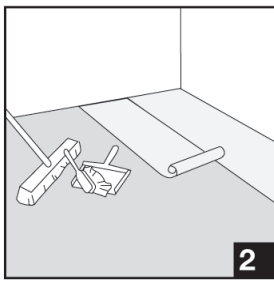
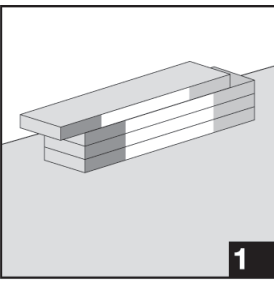
SUITABLE TYPES OF SUBFLOORS AND FLOOR PREPARATION

- The underfloor or subfloor must be thoroughly even, dry, clean and solid. Carpet staples or glue residue must be removed and floor must be clean to ensure proper installation.
- To check for evenness, hammer a nail into the center of the floor. Tie a string to the nail and push the knot against the floor. Pull the string tight to the farthest corner of the room and examine the floor at eye level for any gaps between the string and floor. Move the string around the perimeter of the room noting any gaps larger than 4.8mm (3/16"). Any floor unevenness of more than 4.8mm (3/16") per 3 metre (10 ft) must be sanded down or filled in with an appropriate filler.
- Floors must be carefully checked for moisture problems. Any moisture problems need to be solved before installation. New concrete needs to cure for at least 60 days before installation.
- **THIS PRODUCT IS NOT SUITABLE FOR DAMP ROOMS SUCH AS BATHROOMS, SAUNAS, ROOMS WITH DAMP CONCRETE, ROOMS WITH FLOOR DRAINS OR ROOMS THAT COULD POTENTIALLY FLOOD.**

BASIC INSTALLATION

- For installation on concrete floors or any floors over a crawl space a vapor barrier **MUST** be laid down first. Use 4 mil poly. Run the poly 5cm (2") up walls and overlap seams 45cm (18"). Tape seams.
- All flooring installations require foam underlay. Run the foam underlay in the same direction as the laminate panels. Underlay should be butted side by side with no overlap. Tape seams together. **Diagram 2.**
- You will need to remove the tongue, on the long side of the panels that face the wall, from the appropriate amount of panels for your first row. This is to ensure that the decorative surface of the laminate is well under the finished trim when installed. Use a utility knife to score through the tongue several times until it easily snaps off. **Diagram 3.**
- Start in a corner by placing the first panel with its trimmed side facing the wall. Use spacers along each wall to maintain an expansion space of 8-12mm (5/16" - 3/8") between the wall and the flooring. **Diagram 4.**
- **REMEMBER THAT THIS PRODUCT IS PRIMARILY WOOD AND NEEDS ROOM TO EXPAND AND CONTRACT. AT NO POINT SHOULD YOU ATTACH THE FLOOR TO ANY SURFACE.**
- To attach your second panel, lower and lock the end tongue of the second panel into the end groove of the first panel. Line up edges carefully. The panels should be flat to the floor. **Diagram 5.**
- Continue connecting the first row until you reach the last full panel. Fit the last panel by rotating the panel 180° with the pattern side upward, place beside row, mark and then saw off excess. Attach as described above. **Diagram 6.**

- When using a handsaw cut on the decorative surface. If you are using a jig or circular saw, cut with the decorative side down to avoid chipping.
- Begin the next row with the off cut piece from the previous row to stagger the pattern. Pieces should be a minimum of 20cm (8") long and joint offset should be at least 40cm (16"). **Diagram 7.**
- To start your second row, tilt and push the side tongue of the panel into the side groove of the very first panel at about 30°. When lowered, the plank will click into place. **Diagram 8.**
- Attach the second panel of the new row first on the long side. Tilt and push this panel as close as possible to the previous row at 30°. Make sure edges are lined up. Lower panel to the floor, locking the end tongue into the end groove of the first panel. Continue laying remaining panels in this manner. **Diagram 9.**
- To fit the last row, lay a panel on top of the previous row. With the tongue to the wall, lay another panel upside down on the one to be measured and use it as a ruler. Don't forget to allow room for spacers. Cut the panel and attach into position. **Diagram 10.**
- Door frames and heating vents also require expansion room. First cut the panel to the correct length. Then place the cut panel next to its actual position and use a ruler to measure the areas to be cut out and mark them. Cut out the marked points allowing the necessary expansion distance on each side. **Diagram 11.**
- You can trim door frames by turning a panel upside down and using a handsaw to cut away the necessary height so that panels slide easily under the frames. **Diagram 12.**



FINISHING MOLDING

- Reducer molding is used to finish flooring when the adjoining surface is lower than the laminate flooring or when the flooring meets carpet. Position the U track 7mm (1.4") between each edge of the flooring. Screw, nail or glue down the track directly to the subfloor and then insert the reducing strip into the track.
- T-molding is used to finish flooring when two level surfaces meet in doorways or for expansion joints. Install same as above. If your room is more than 7m (23') wide you will need to allow for an expansion joint. If your room has a narrowing before entering another room (door frames, pony walls), a transition moulding should be installed. If transition moulding is not installed, the floating floor may have restricted ability to float and this may cause joints to open (gap).

MAINTENANCE AND CLEANING

- Preferable temperature should be approximately 17-23 °C (62-73 °F) with a relative humidity of 45-60 percent. Humidity should never be allowed to drop below 30% as this may cause gapping.
- Do not use a wet spray micro fiber mop. Never use ammonia-based products, oil-based detergents, wax, polish or any other household cleaner as they can damage the finish. Never use scouring agents as they may dull or distort the finish.
- You can use a cleaner specially formulated for laminate flooring. Spray a small amount onto a dry cloth or mop to clean up any dirt and footprints but avoid using excessive moisture. Do not pour or spray directly on to the floor. Too much moisture can cause warping which is not covered under warranty. All spills should be cleaned up immediately.
- Be cautious using chemical cleaners on laminates with bevel edges; these may strip the painted off of the beveled edge and this will not be covered under the warranty.
- To avoid scratches apply felt pads to your furniture legs and use only soft rubber casters with a minimum of 1" surface contact. Replace when worn or dirty.
- Protect high traffic areas with runners and area rugs. Use mats in front of kitchen sink and dishwasher to protect against dropped utensils and spills.
- It's a good idea to save a few boards in case of accidental damage. Boards can be replaced or repaired by a flooring professional.